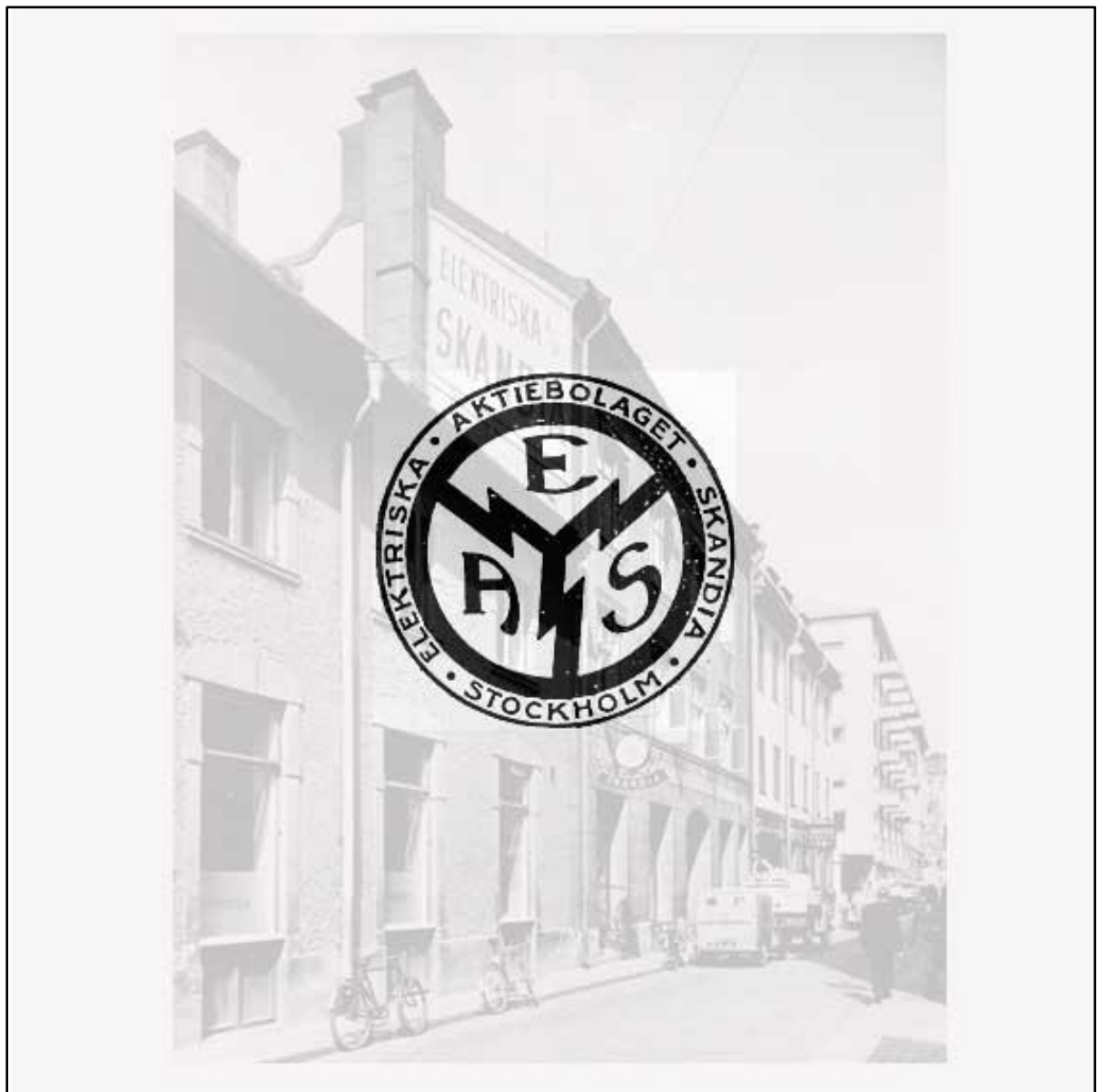


# Elektroskandia 1917-62

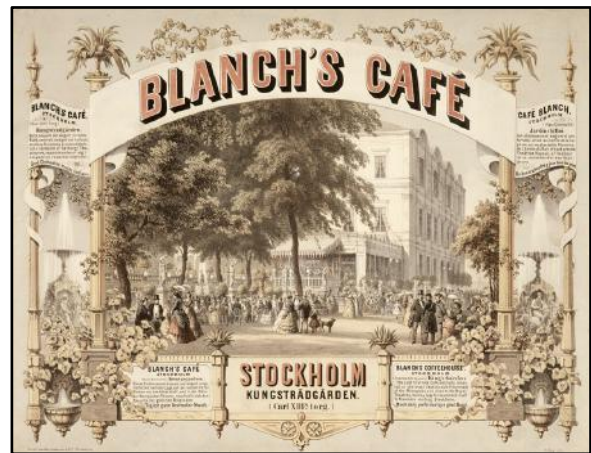


| Innehåll |  |
|----------|--|
| 3-4      | Kort om elektricitetens historia                       |
| 5        | Grosshandel  |
| 6        | Kronologi  |
| 7-8      | Inledning  |
| 9-10     | Bildandet av Elektriska AB Skandia                     |
| 10-11    | Tunnelgatan 14 (Idag <i>Olofs Palmes gata 14</i> )     |
| 12       | Huvudkassörskan slutar av giftermål                    |
| 12       | Bara att sätt igång                                    |
| 13       | Med bland annat häst och släde                         |
| 14       | Började bra men snart en djup kris                     |
| 15       | I Oxdjupet istället för konkursdjupet                  |
| 16       | Långsamt goda år igen med radioapparaten               |
| 17       | Recension av katalogen                                 |
| 18       | En kortare men deprimerande kris                       |
| 18       | Egen tillverkning och kapslad materiel marknadsledande |
| 19       | En ledande figur                                       |
| 19       | Konstruktionsbyrå och elektriskt industriföretag       |
| 20-29    | Utveckling genom specialavdelningarna                  |
| 30       | Anrika Elektromekano i Helsingborg blir ny ägare 1935  |
| 31       | Fabriken brinner helt ner men byggs snabbt upp igen    |
| 31-32    | Öhlund avgår som VD av hälsoskäl och flytt sker        |
| 33       | Huvudkontoret på Norra Stationsgatan år 1948           |
| 34       | Filialer landet runt                                   |
| 35       | Jubileum i elkraftens tjänst och Öhlund slutar         |
| 36       | ASEA i Västerås ny ägare 1946                          |
| 37       | Martin och Holmqvist slutar.                           |
| 38       | Asea IM från 1904                                      |
| 38-39    | Fusionen med Asea IM 1962                              |
| 39       | En 45-årig era till ända                               |
| 40-41    | De tre grundarna och Elektroskandia idag               |
| 42-44    | Källor   |

## Kort om elektricitetens historia



År 1878 låter restauratören Theodor J. Blanch sätta in elektrisk belysning på fashionabla Blanch's Café i Kungsträdgården i Stockholm. År 1884 byggdes det första elektricitetsverket i Sverige av privatägda "Elektriska AB" i Göteborg som levererade ström till knappt 1 000 glödlampor, i huvudsak till butiker och restauranger i de centrala stadsdelarna.



Elektrifieringen kom inte igång i Sverige förrän man 1893 genom Asea ingenjörerna Jonas Wenström och Ernst Danielsson lyckades överföra el på längre håll, 15 km, mellan Hällsjöns vattenfall och gruv-samhället Grängesberg i Bergslagen. Den elektriska strömmen kunde därmed bättre börja bidra till den industriella utvecklingen mot en bättre välfärd som att barnslaveriet

minskade ännu mera och att vi mer bekvämt kunde börja leva. Det blev också fler arbetstillfällen av att det blev större möjlighet att starta småindustrier.

Kring år 1900 fanns det mer än femtio elektricitetsverk runt om i Sverige varav fyra var belägna i Stockholm.

Mellan 1900 och 1950 anlades ett stort antal vattenkraftverk, till en början längs sydsvenska älvar och senare i Norrland.

Efter första världskriget kom elektrifieringen igång på allvar i Sverige. Liksom idag var det en ekonomisk fråga och år 1938 var fortfarande mer en var tionde svenskt hushåll utan el, mest på landsbygden. Det blev nytt i hemmen med att kylskåp, frys, elektrisk spis samt värme element där gjorde intåg. Glödlampans inträde i hemmen skulle kunna jämföras med dagens mobilanvändning istället för den tidigare ej flexibla fasta telefonin. Istället för att behöva övervaka den eldfarliga fotogenlampan gav tryckandet på en ljusknapp för elektriskt ljus frihet till annat.



Med glödlampan så kom intresset för bokläsandet. Folkbibliotek kom till vid den här tiden och man fick möjlighet att låna böcker för att läsa. Nytt hopp om framtiden kom med den elektriska strömmen och ibland kunde kraftstationsbyggnaden också likna en kyrka.



*Glödlampan*  
som från år 2005  
i världen har  
börjat utfasas.



Ovan två fotografier är *Lövöns kraftstation* vid *Strömsund* som byggdes 1904 för två maskinaggregat t.v. och uppgraderades 1916-17 till tre, t.h., av bland annat *Per Martin* när han 1916-19 arbetade för *Asea* i *Östersund*.

## Grosshandel

Samma betydelse som det nyare ordet partihandel. Grosshandel företas framförallt av grosshandlare mellan tillverkningsindustrin och detaljhandeln. Handeln sker inte till enskilda konsumenter.

Efter det att det blev fart på elektrifieringen växte behovet i början av 1900-talet av elektrisk grosshandlare som ett ovärderligt led mellan de tillverkande industriföretagen och detaljhandeln. Detta då industrin blev alltmer specialiserad och koncentrerade sig på färre produkter. Samt att den enskilda konsumenten kom med för att dra nytta av den elektriska strömmen och därmed ett objekt för detaljhandeln att sälja till.

Med grosshandel sänktes distributionskostnadens andel i varans pris.

Grosshandels fyra huvudfunktioner:

1. Erbjuder ett rikt sortiment vilket ger möjlighet till val.
2. Håller lager så att detaljister slipper binda kapital och utrymme.
3. Snabbt distribuera behövliga varor.
4. Ge kredit. (Nog den viktigaste funktionen) Därmed bättre möjlighet för ett nytt företag att komma igång.

En femte funktion som kommer med på köpet skulle man kunna säga är att grosshandlaren genom sina kundkontakter kan vidarebefordra idéer och uppslag till industrin.



*Turbinhuset som byggdes 1891 för att locka ASEA till Västerås. Stor vikt lades på utseendet skulle smälta in i den befintliga stadsmiljön runt Västerås slott. I drift igen sedan 1995.*



Minnesmedaljen från jubileet 1942 med de tre grundarna

## Kronologi

|      |   |
|------|---|
| 1917 | <b>Elektriska AB Skandia</b> bildas den 30/9 av <i>Johannes Öhlund</i> (verksam 1917-41), <i>Evald Holmqvist</i> (1919-58) och <i>Per Martin</i> (1920-58). Lokaler på <b>Tunnelgatan 14</b> (Idag <i>Olof Palmes gata 14</i> ) i Stockholm.                                |
| 1931 | <b>Fabriken i Arboga</b> köps efter att tillverkning hade startats 1924.  |
| 1935 | <b>Elektromekano</b> , som ägs av LM Ericsson (Ericsson), blir ny ägare.  |
| 1937 | <i>Öhlund</i> slutar som VD av hälsoskäl och ersätts av <i>Holmqvist</i> . <i>Martin</i> blir då vVD istället för <i>Holmqvist</i> .  |
| 1939 | Fastigheten på Tunnelgatan säljs och företaget flyttar till Bröderna Hedlunds byggnad på <b>Norra Stationsgatan 75-81</b> i Stockholm. Förmodligen var det också i och med flytten som företaget började använda namnet <b>Elektroskandia</b> i alla fall reklamsammanhang. |
| 1941 | <i>Martin</i> ersätter <i>Öhlund</i> i styrelsen.   |
| 1946 | <b>Asea</b> blir ägare till <b>Elektromekano</b> och därmed även <b>Elektroskandia</b> .  |
| 1950 | Asea tar över aktierna till <b>Elektroskandia</b>   |
| 1951 | Företagsnamnet ändras formellt till <b>Elektroskandia</b> . <i>Holmqvist</i> slutar som VD.   |
| 1954 | <i>Martin</i> slutar som vVD  |
| 1958 | <i>Holmqvist</i> och <i>Martin</i> slutar i styrelsen.  |
| 1960 | <b>Fabriken i Arboga</b> säljs till Asea  |
| 1962 | Sammanslagning Asea IM, som hade bildats 1904, och <b>Elektroskandia</b> till elgrossistföretaget <b>ASEA-SKANDIA</b> . Ägt av Asea som blev ABB 1989 när Asea gick ihop med schweiziska Brown Boveri.  |
| 1997 | Hagemeyer förvärvar <b>ASEA-SKANDIA</b> . Logotypen ändrades till <b>Elektroskandia</b> 1999.   |
| 2008 | Sonepar förvärvar <b>Elektroskandia</b> Sverige   |

## Inledning

*Nästan varje svenskt företag, där elektroniken vunnit insteg, kan säkerligen lämna de bästa utlåtanden om sitt samarbete med Elektroskandia*

skriver vice verkställande direktören *Per Martin*, t.h., år 1948.

Elektroskandia är nu ett jätteinstallationsföretag men också en grosshandelsfirma kombinerat med speciell elteknisk tillverkning. Man säljer installationsmateriel, elektriska maskiner och apparater, fabricerar gjutjärnskaplade fördelningscentraler och andra apparater för industriellt behov. En betydelsefull och stor detalj i bolagets arbets- och produktionskomplex är också konstruktionen och tillverkningen av pumpanläggningar. Företaget sysselsätter över 1000 personer (ca 480 tjänstemän.) och har sitt



*Norra Stationsgatan 75-81 i Stockholm*

huvudkontor på Norra Stationsgatan 75-81 i Stockholm där man förfogar över fyra våningar med en yta på 11.000 kvm golvyta. Har filialer i Göteborg, Malmö, Nässjö, Karlstad, Gävle, Sundsvall, Östersund och Umeå. I Arboga bedrivs sedan 1931 fabriksrörelse i moderna fabrikslokaler på

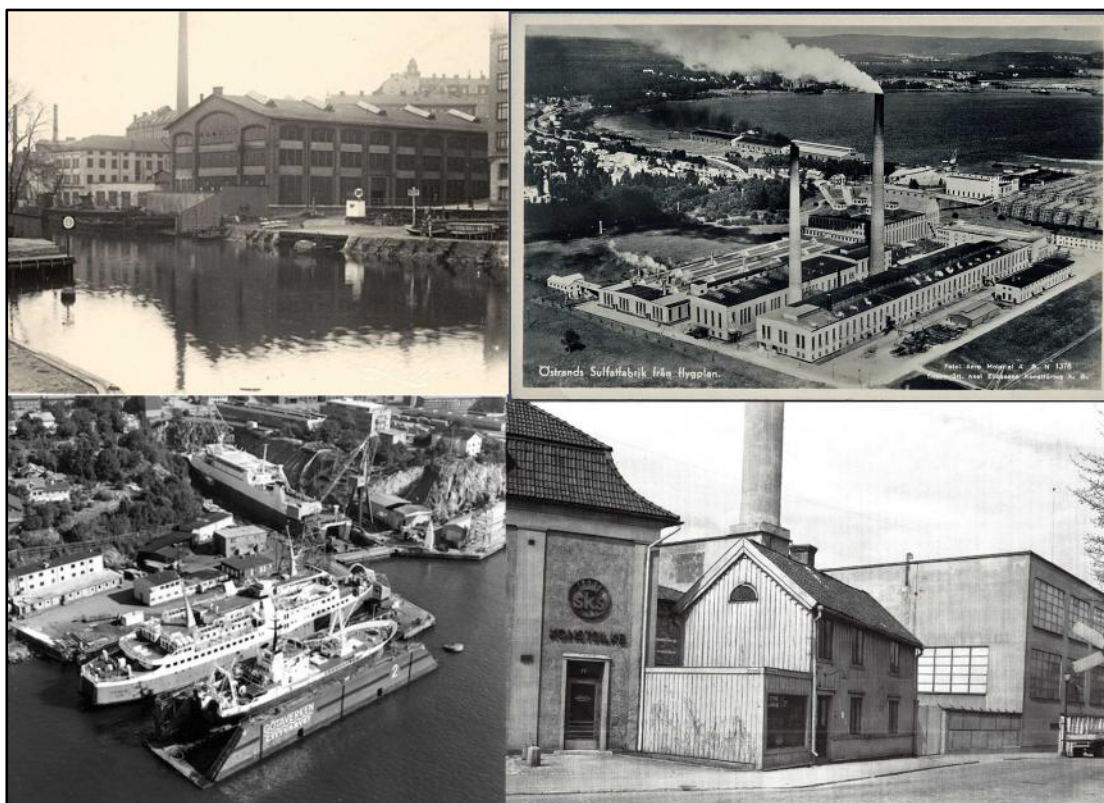
ett tomtområde om 26 000 kvm. Bolagets varumärke Kapselmannen, är symbolen för Elektroskandias nya kapslade materiel, som utgår från Arbogafabriken. Elektroskandia har helt utfört eller medverkat vid ett flertal av landets mest bemärkta anläggningar i fråga om leverans och installation av ledningar och maskiner samt pump-, manöver- och signalanläggningar.



*Fabriken i Arboga innan branden 1949*

Några exempel vid denna tid är kraftstationer som Holsvattnet, Sorsele och Åsele, ett flertal av landets största sjukhus, Lindholmens varv i Göteborg, Norrbottens järnverk i Luleå, Östrands sulfitfabrik i Sundsvallsdistriktet, Bolinder-Munktell i Eskilstuna, industrianläggningar som svenskt konstsilke, Mölnlycke och

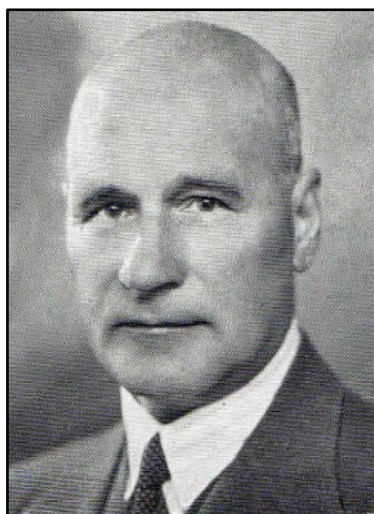
Gamlestadens fabriker, Göteborgs kexfabrik i Kungälv; inom livsmedelindustrier som Mjölkcentralen i Stockholm, Pripp & Lyckholms bryggeri i Göteborg och vidare en rad svagströms- och pumpanläggningar som exempelvis Sandvikens vattenverk och avloppsverk samt i Karlskoga. Den verkställande direktören *Evald Holmqvist* understryker *att det endast med kundernas förtroende och rekommendationer och med kunniga och lojala medarbetare hjälp har varit möjligt att bygga upp ett sådant företag som Elektroskandia.*



Några av Elektroskandias kunder inom installationsverksamheten uppifrån fr. v. : *Bolinder-Munktell* i Eskilstuna, *Östrands Sulfitfabrik* i Sundsvall, *Lindholmens varv* i Göteborg och *Svenskt Konstsilke* i Borås

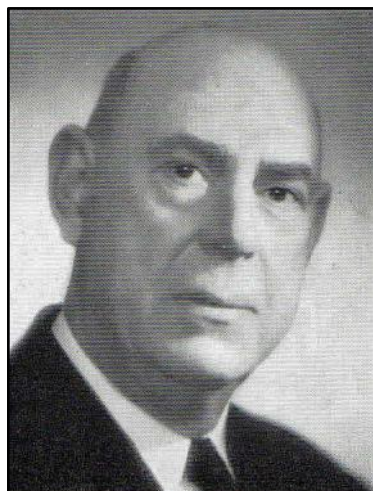


## Bildandet av Elektriska AB Skandia

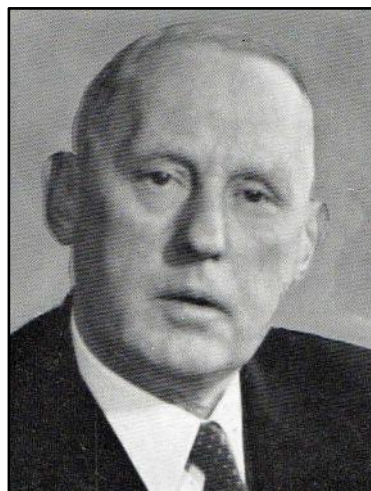


*Johannes Öhlund*

Bolagsordningen ”Bolagets verksamhet skall hava till föremål att bedriva tillverkning och handel med elektriska maskiner och förnödenheter samt annan i förening därmed stående verksamhet” formulerades av en av de tre grundarna, *Johannes Öhlund* (född 1882 Nordingrå, död 1944 Lidingö), vid bildandet av företaget *Elektriska AB Skandia* den 30 augusti år 1917. *Elektroskandia* kom företaget att med tiden kallas och som 1951 även blev det formella namnet. ”Skandia” var något man populärt brukade säga.



*Evald Holmqvist*



*Per Martin*

De andra två grundarna är *Evald Holmqvist* (född 1885 Haga Göteborg, död 1963 Djursholm) med ingenjörsexamen från Chalmers och *Per Martin* (född 1888 Slätthult Toarp socken, död 1978 Nockeby Stockholm) med ingenjörsexamen från KTH. Alla tre hade anställning på ASEA som bakgrund, Öhlund knuten som resande försäljare till Stockholmskontoret, Holmqvist stationerad i Sundsvall fram till 1919 och Martin stationerad i Östersund också fram till 1919. På en av Öhlunds säljarresor i Norrland förmodligen i ett hotellrum i Umeå hade det uppkommit en diskussion med Holmqvist och *Jonas Magnus Nilsson*, som hade egen elektrisk byrå i Umeå, om att starta egen grossiströrelse i installationsmaterial. Den lite äldre Öhlund, som representerade de tre grundarna till en början, var en begåvad säljare och tidigare frälsningssoldat. Det var han som VD gav ton till det vaksamma och

kreativa företag som Elektroskandia kom att bli. Var en idéspruta av rang och utan någon egentlig tidigare utbildning än folkskola skaffade han sig en imponerande teknisk förståelse. Han var ytterst öppen för kundernas önskemål och fick sina impulser vid kontakten med köparen. De tekniskt utbildade Holmqvist och Martin, som inträdde i företagets tjänst 1919 respektive 1920, bidrog mer med den viktiga kvalitét och pålitlighet som också kom att prägla företaget. Deras idéer kom mest från kontakter med säljarna särskilt under utrikesresorna som vid den återkommande Leipzig mässan.

Anledningen till varför de tre ville starta företaget var att de ville pröva sina egna vingar. Även att det fanns privat ekonomiska motiv och för Holmqvist och Martin var det också att få komma söderut. Inspiration kan Martin ha haft från hans fars entreprenörskap som förläggare och därefter fabrikör inom konfektion. Deras arbetsgivare Asea blev inte glad men marknaden för el materiel var starkt växande och gav utrymme för många medtävlande.

Grundplåten till företagets bildande var  $3 \times 40.000 = 120.000$  kronor.

I styrelsen kom Holmqvist (ordförande), Öhlund, ingenjör *Henry Tham* i Ludvika, disponent *Jonas Olsson Wådell* i Ljusdal och kamrer *J.O. Näslund* att ingå. Martin var suppleant.

### **Tunnelgatan 14** (Idag *Olof Palmes gata 14*)



*Tunnelgatan 14 (Åren 1917-39)*

Först hyrde man för de fyra anställda på Tunnelgatan 14 i Stockholm med fönster mot bakgården nära Centralbadet. När det snabbt blev en positiv utveckling av en växande kundkrets beslöt styrelsen redan efter två månader att köpa fastigheten till bra villkor.

Därmed fick man tillgång till nya lokaler att utvecklas i. Efter att först ha köpt in el materiel startade man med grosshandel i januari 1918. På våren samma år började man bygga om för att installera en varuhiss, köpt av Asea, upp till vindsvåningen där det var tillräckligt med yta för ritkontor och verkstad. Detta då engagerade ingenjörer behövde beredas plats för den andra verksamheten med installationer som kom igång

vid nyåret 1919. Till- och ombyggnader skedde därefter ofta med företagets expansion och den trångboddhet som då uppstod. Man hyrde även in sig i fastigheten bredvid där flera enrum- och tvårumslägenheter med kök omvandlades till provisoriska kontor. I huset vid

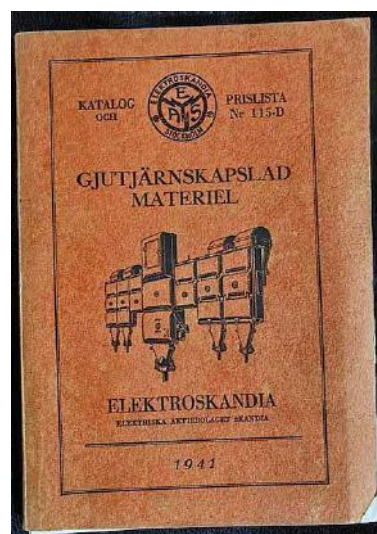
Tunnelgatan öppnades en butik där man sålde enklare installationsmateriel, belysningsarmatur, elektriska apparater, lampor m.m.



År 1919 utkom den första katalogen om det som var aktuellt vid denna tid inom el området. Även instruktionsbilder fanns med som stöd då montöryrket var nytt och det ännu inte heller fanns utbildning för det. Det var inte förrän 1921 som företaget hade ett av patentverket godkänt varumärke, en ring med tre ekrar och bokstäverna EAS i sektorerna, som kunde pryda katalogen.

1922 bestod företagets personal av 25 personer på kontoret:

Det var direktör Öhlund, de båda civilingenjörerna Holmqvist och Martin, en kontorschef, kamrer och kassörska, telefonväxel, korrespondenter, debiterare, ritare och några personer på orderexpeditionen. Kontorsdisciplinen var hård på den här tiden. När den välskräddade kontorschefen *Liberg* med monokel gick sin inspektionsrunda varje morgon klockan fem över nio vågade knappt någon röra sig eller knysta ett ord. Kamreren J.O. Näslund kom direkt från en boddisk i en lanthandel till Elektroskandia där han snart blev effektiv och fick nytta av sin goda förmåga att driva in pengar från kunder. Av egna medel lånade han bolaget vid flera tillfällen och var även verksam i



*Katalogen 1941*

**ELEKTRISKA AKTIEBOLAGET SKANDIA**

**STOCKHOLM**  
Kontor, lager och utsällning:  
**TUNNELGATAN 14**  
TELEFONER: 223 90, 223 93, 223 95, NORR 4824, NORR 4574.  
Avd.-kontor: UMEÅ, SUNDSVALL, GÄVLE, ÖSTERSUND och KARLSTAD.  
Telegramadress: ELEKTROSKANDIA.

**MÅNGA FÖRDELAR**  
vinner NI genom att anlita en firma, som förfogar över fackkunnigt folk. Skandias ledande män hava sedan 10-tals år arbetat inom branschen. Vi förfoga även över fackkunniga montörer och fackkunniga arbetsledare.

Våra leveranser av  
Installationsmateriel  
Maskinanläggningar  
Instrumenteringar  
Högspänningsanläggningar etc.  
bära teknikens alla framsteg.

Annonsering 1926 där *ELEKTROSKANDIA* anges som telegramadress.

styrelsen. Det fanns sju lagerarbetare och mellan 40-50 montörer som skulle utföra installationer till en början i Stockholmsområdet. Martin var först ansvarig för installationerna men sedan anställdes en särskild ingenjör för den avdelningen.

Installationsverksamheten kom att växa och blev speciellt viktig när grosshandeln inte gick bra.

Transporter skedde först med hästskjuts för att med utvecklingen övergå till hyrda körningar med transportbil. 1930 köper man den första egna transportbilen.

## Huvudkassörskan slutar av giftermål

*Irma Karlsson* (1897-1989) arbetade som huvudkassörskan på Elektroskandia fram till i juni 1921 när hon gifte sig med Martins kusin *Elis Aronsson* (1887-1952).

Elis kom från 1924 att arbeta som VD för av hans och Martins fäders bildade konfektionsföretag *AB JA & Co Pettersson* (1910-70) i Målsryd, Toarps socken. Irma och Elis

Aronsson fick en dotter, *Brita* (1922-2000), som gifte sig med den från 1952, efter Elis, siste direktören *Ulf Ulander* (1921-2013).

I och med att Martin också var verksam i styrelsen för av sin far och farbror bildade konfektionsföretag i Målsryd kom han att arbeta med både sin kusin *Elis Aronsson* och *Ulf Ulander*.

## Bara att sätt igång

För ett nytt företag som Elektroskandia var det att kasta sig in i konkurrensen genom att köpa när det var som billigast och sälja till den som betalade bäst. Försäljningen var till en början inriktad på industri.

Grosshandel arbetar med stora och väl sorterade lager och kan därför lida speciellt svårt av snabbt svängande konjunkturer. 1920-22 uppkom en

deflationskris som kunde vålla miljonförluster då ett varulager av deflationen förlorade sitt nominella värde. De etablerade företagen, som hade gott om kapital, kunde klara sig genom att inte vara så aktiva utan invänta ett stabilt penningvärde för att i alla fall då göra hyggliga affärer. Men för det nyetablerade Elektroskandia fanns inte det valet!



**Modern svensk armatur**

- Lämplig ljusfördelning
- Fullkomlig bländfrihet
- Största ljusekonomi

äro de viktigaste faktorerna vid val av belysningsarmatur

*Rådfråga oss*

**ELEKTR. AB. SKANDIA**

HUVUDKONTOR: STOCKHOLM  
TELEFON: 22 NAMNANROP ELEKTROSKANDIA  
Filialet: GÖTEBORG · MALMÖ · GÄVLE · KARLSTAD  
SUNDSVALL · ÖSTERSUND · UMEÅ · WÄXJÖ



## Med bland annat häst och släde

*Representation* var en absolut nödvändighet för att kunna göra affärer. Särskilt Holmqvist var den som tog på sig den betungande uppgiften som han emellanåt efteråt lättade upp genom att promenera av sig representationsbordets ångor.



*Annonsering* var en stor del och mycket elektriskt materiel, elektriska strykjärn, enkla kokplattor, medicinska apparater etc, såldes i början direkt till allmänheten via annonser i landsortspressen. Sådana order togs upp av platsagenter och leverans skedde mot efterkrav.

”*Jag skall be att få höja hyrorna åt er! – Och hur skall det gå till? – Genom att installera elektriskt ljus*” var en av de duktiga säljarnas stående argument till fastighetsägare. På 1920-talet fanns det fortfarande hyreshus med gasljus särskilt i Gamla stan. Ett lyckosamt försäljnings knep var det då det gav företaget en hel del arbete.

Det var dock inte helt lätt att komma i kontakt med kunderna utanför Stockholm eftersom kommunikationsväsendet inte var utvecklat. Under vintern speciellt i Norrland fick man färdas från en plats till en annan *med häst och släde*. En motorcykel var företagets första motorfordon som anskaffades till filialen i Umeå år 1923. För föreståndare Otto Wass av den från 1924 nystartade Gävlefilialen stod det i kontraktet att han skulle beresa distriktet, bla Sandviken och Hofors, en gång i veckan *medelst trampcykel*.



*Gasljus* dominerade Stockholms gator fram till 1926 då elektriskt ljus gick om.

## Började bra men snart en djup kris

Ett par år med vinst men med den ogynnsamma konjunkturen i början av 1920-talet, medförande stagnation inom industrin och byggnadsverksamheten, kom den första ekonomiska krisen för företaget. Energiskt duktiga som tekniker och affärsmän var man men liksom andra hade man ingen erfarenhet av den kris som uppstod åren 1921-23.

Verksamheten med elanläggningar räddade tills vidare när det blev ett våldsamt prisfall, i genomsnitt 62 %, på elektriska maskiner och materiel. Även försäljningen av Elektromekanos produkter hjälpte upp situationen.

Den första åtgärden var att höja aktiekapitalet från 120 000 till 500 000 kronor.

Kostnadsbesparande steg vidtogs som att lönerna sänktes med upp till 40 % och samtliga kontrakt med personal sades upp. Även att lokaler i fastigheten utrymdes och hyrdes ut.

En räddande ängel blev *Jonas Magnus Nilsson* på vars fastighet i Umeå företaget startade sin första filial 1920. Han lånade företaget pengar utan att begära någon större säkerhet. Som en av företagets stora ekonomiska finansiärer anställdes han som kassadirektör på halvtid och dök upp då och då med sin silverkryckade käpp under armen. Han hade sinne för besparingar och var alltid med på styrelsesammanträden utan att ha någon styrelsebefattning. Tidigt hade Holmqvist och Öhlund fått kontakt med honom som före första världskriget var vedhandlare i Boden. Därefter utbildade han sig till elmontör och startade egen installationsbyrå i Umeå och

**J. M. Nilssons** Elektriska Byrå

Rikst. 161 — UMEÅ — Rikst. 161

Utför ————

**Kraft- och belysningsinstallationer.**

Lager av ————

Elektrisk materiel för svag- o. starkström.

sedan elektrisk firma i Boden som båda var framgångsrika. Kom till Stockholm och blev en sund frikostig ekonomichef på Evangelistiska Fosterlandsstiftelsen och spelade en stor roll för Elektroskandia som under företagets första svåra tid.

**STOCKHOLMS  
ELEKTRICITETSVERK**



**VARMVATTEN**  
framställes i elektriska vattenvärmare till rimlig kostnad enligt specialtaxa.



**MAT-LAGNING**  
kan för rimlig kostnad utföras antingen medelst ackumulerande spis för större lägenheter eller medelst effektspis enligt specialtaxa för enkelrum och dubletter.

**UPPLYSNINGAR** om den elektriska energins rationella användning för olika ändamål lämnas på elektricitetsverkets utställningar

REGERINGSGATAN 28, TEL. 6627, NORR 1002  
HÖGLANDSTORGET 6, ÄLSTEN, TEL. ÄLSTEN 1016  
BOKENVÄGEN 536-538, ENSKEDÉ, TEL. ENSKEDÉ 1230

*Uppllysningar om den elektriska energins rationella användning 1929*

## I Oxdjupet istället för konkursdjupet

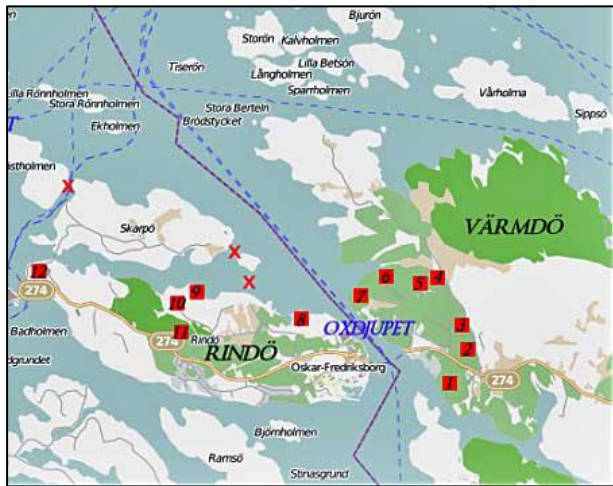
Elektrifieringen hade barnsjukdomar då det uppstod bränder av undermåligt elektriskt materiel och av bristfälliga installationer. Här hade Elektroskandia rätt erfarenhet genom Holmqvist och Martin som tidigare hade arbetat med att bygga små kraftverk till vilket de levererade elektrisk utrustning och anlagt kraftledningar inom sina norrländska distrikt.

År 1921 arbetade *Kommerskollegium*

fram kungliga bestämmelser som skulle förebygga onödiga bränder. Företaget som hade duktiga installatörer råkade då i den svåra konjunkturen också illa ut av att man just innan hade köpt stora partier lednings- och installationsmateriel från Tyskland av kriskvalité, det enda som stod till buds, som med de nya bestämmelserna blev förbjudet. Samma materiel hade man köpt tidigare men då med lyckat resultat. Företaget sökte om tillstånd att sänka det lagerskrymmande värdelösa materieleet när inte heller skrothandeln var intresserad och fick det. Man kan diskutera om det från myndigheternas sida var den bästa lösningen.



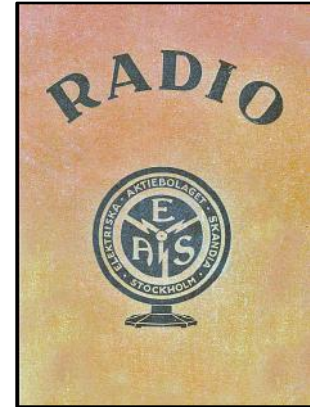
*Brandbil med brandmän utanför Djurgårdens brandstation.*



En mindre del sänktes i Brunnsviken och den större delen i Oxdjupet i Stockholms skärgård. Det var en strategisk tanke med Oxdjupet då det skulle spärra av mot fientliga örlogsfartyg. En del år senare blev man dock tvungen att rensa Oxdjupet upp till 20 meters djup för att kunna ta in turistkryssare och även stora tankers till Stockholm.

## Långsamt goda år igen med radioapparaten

Direktör Öhlund sålde t o m den persiska mattan i sitt arbetsrum och företaget var även på väg att sälja fastigheten på Tunnelgatan. Men den starkt verksamhetsshotande krisen kunde till slut lösas utan att den affären blev av. 1923 vände konjunkturen uppåt igen men det var inte förrän 1926 man kunde se framåt och känna sig fri från de tidigare besvärligheterna. När ekonomin väl hade stabiliserat så höjde man lönerna och på personalens begäran bestämde styrelsen att man sommartid kunde sluta kl.13 på lördagar. Så småningom ordnade man också med pensionsförhållanden.



DYGNET RUNT  
SKANDIA  
RADIO

Begär vår broschyr RA 892 med alla tekniska data över samtliga typer

**ELEKTROSKANDIA**  
Huvudkontor: SOLNAVAGEN 79-81 - STOCKHOLM 6  
Göteborg - Malmö - Nässjö - Karlstad - Gävle - Sundsvall - Umeå

1923 var också året när företaget kastade sig in i en ny riskfylld bransch och började sälja radioapparater med god vinst när rundradion kom. Företaget idkade grosshandel om alla slags elektriska apparater och man sålde därför från 1927 även resegrammofoner med lyckat resultat genom dotterbolaget Ekon. Den lönsamma radioförsäljningen avvecklades efter andra världskriget då det blev nya statliga bestämmelser om rabattbegränsning.

Fram till 1932 kom en del lyckosamma år med goda vinster:

1929 65 000,

1930 91 000 och

1931 med nära 84 000 kronor i vinst.

**"Grandophonen Speglar Tonen"**

Lyxut-  
förande.

Invändigt  
klädd med  
mokka.

**GRANDOPHON.**

Den eleganta resegrammofonen av Sweitzerfabrikat. 1 års garanti. Begär att få höra den hos Eder Musikhandlare vilken även säljer den på lätta villkor, om Ni önskar detta. Finnes den icke hos denne, begär vår katalog direkt.

|          |                                 |           |
|----------|---------------------------------|-----------|
| N:o 7115 | Ljust lackläder .....           | kr. 195:— |
| „ 7110   | Brunt krokodilpräns. läder..... | „ 195:—   |
| „ 7150   | Antikläder .....                | „ 195:—   |
| „ 1170   | Sv. läderklot .....             | „ 150:—   |

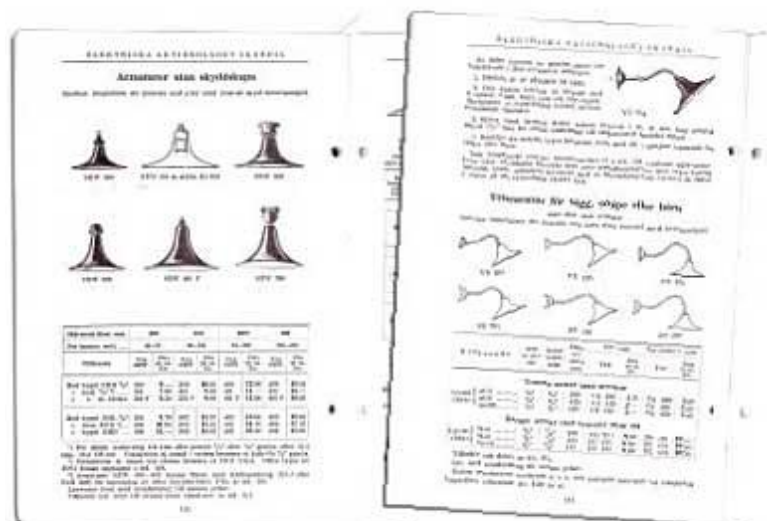
**A.-B. EKON, Tunnelgatan 14  
STOCKHOLM.**



## Rescension av katalogen

Ur den tekniska veckotidskriften *Industritidningen Norden* från 1929 kan man läsa följande: ”**Skandias nya katalog.** Elektriska Ab. Skandia, Stockholm, har utkommit med sin nya katalog för säsongen. Den innehåller ett flertal nyheter på installationsmaterielområdet, som säkert komma att tilldraga sig intresse och uppmärksamhet. Man fäster sig särskilt vid följande upplysningar. En serie vägg- och toppinföringar av firmans tillverkningar kännetecknas av en ny, förbättrad konstruktion, med införingsplatta av bakelit med i materielelet utformade bussningshål för 10 kvmm ledning. Hålen kunna dock vid behov uppborras för grövre ledningsarea, vilket ju är en stor fördel. Firman har alltså frångått den hittills gängse typen av topp- och vägginföringar försedda med porslinsbussningar, vilket ofta medför den olägenheten, att de lätt lossna, ramlar bort och gå sönder. Vidare märkes lamphållare med beröringsskydd, särskilt en ny serie, helt utförda i bakelit. Katalogens avd. för strömbrytare, väggkontakter och proppar har blivit utökad med ett antal nya typer av goda konstruktioner. Avd. för belysningsarmatur innehåller ett rikt urval av belysningar för olika ändamål, och är särskilt en serie porslinsarmatur med beröringsskyddade innerdelar för kök, badrum, serveringsrum och skafferier värt ett omnämnande. En serie verkstadspeindlar för platsbelysning tillhör även nyheterna å denna avdelning.

*Vi rekommendera katalogen till ett närmare studium.”*



## En kortare men deprimerande kris

1929 inträffade Wall Street-kraschen som allvarligt skakade USA:s ekonomiska säkerhet och oant gav grund till en mycket svår tid även i Sverige. Jämfört med andra länder var den världsomfattande depressionen 1931-34 i Sverige ändå relativt kort. Den utlöstes av Kreuger-kraschen 1932 och arbetslösheten kom att stiga till omkring 20 %. Företaget fick hela 1933 ta ställning till betalningsinställelser, ackordserbjudande, konkurser och även gamla kunders svårigheter att betala men gick ändå med en mindre vinst det året.

Trots det svåra året trodde man på en bättre framtid och i december började styrelsen utreda om en tillbyggnad av fabriken i Arboga. Det gav grundval av förslag och ritningar till det beslut som två år senare kom att fattas och som ledde till ägarförändring.

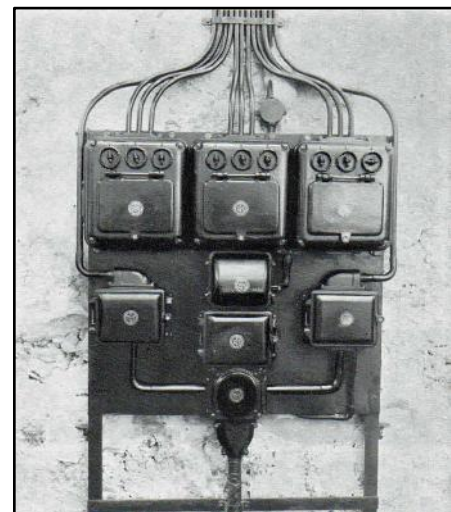


## Egen tillverkning och kapslad materiel marknadsledande

Genom Öhlund började företaget 1924 med egen tillverkning först i Eskilstuna och därefter i Arboga. Till en början hyrde man men i och med att produktionen expanderade så köptes fabriken i Arboga 1931. Den första tillverkningsartikeln i Eskilstuna var kapslad materiel, vilket man också var först med i Sverige.

Tack vare energiska insatser av Öhlund förbättrades konstruktionerna av det kapslade materieleet till att inta en särställning på marknaden. Det var främst den unge ingenjören *Gustaf Alm* som av Öhlund hade fått den förbättringsuppgiften. Man tillverkade även bla

pansardosor och ytterarmar och var i huvudsak inriktad på industri vid denna tid.



*Gjutjärnskapslad huvudfördelning i industrianläggning omkring 1924*



*Knivströmbrytare av gjutjärn och mässing.*



*Ask med lock, järn, från 1927*

## En ledande figur

*Kapselmannen* blev under andra världskriget en viktig reklamfigur som man till och med hade en personalfest kring. En riddare i rustning som banade väg för det nya och banbrytande kapslade materialet in i kundernas medvetande. Genom att de kunde tända på sina vid den här tiden vanligt förekommande rökverk med *Kapselmannen* som tändare.



## Konstruktionsbyrå och elektriskt industriföretag

Öhlund såg till att man redan från första verksamhetsåret 1918 hade eget ingenjörskontor. Förutom att företaget var pigg på att lansera varje nyhet som kunde dyka upp på den internationella marknaden var ingenjörerna duktiga på att också få fram egna konstruktioner. Man gjorde inga egna uppfinningar men många förbättrade modifikationer skedde med eget utvecklingsarbete, ofta tillkommit genom initiativ och intresse från kunders sida. Elektroskandia spelade den dubbla rollen av att vara dels grosshandel i alla sorters elektriska materiel och dels en av landets ledande installationsfirmor. Man skulle kunna kalla det för en *konstruktionsbyrå* och efter köpet av fabriken i Arboga 1931 samt produktionsverkstäder i Stockholm även för ett *elektriskt industriföretag*.

I Arboga tillverkade man elektriskt installationsmaterial såsom främst kapslade centraler, armatur, rör-tillbehör, motorkontakter, knivströmbrytare, m.m.;



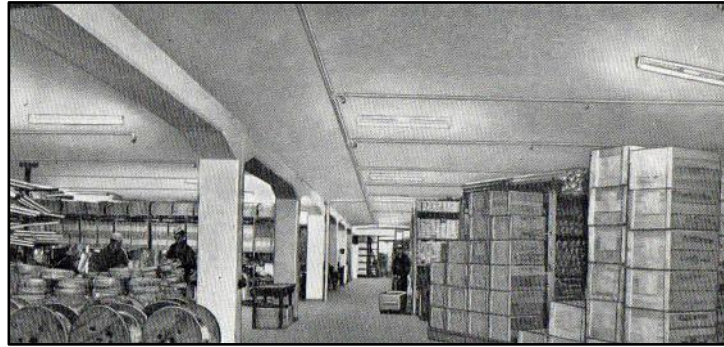
*Fabriken i Arboga*

## Utveckling genom specialavdelningarna

Den äldsta och största av de sju försäljningsavdelningarna var **IM**, avdelningen för installationsmaterial. Den hade som ändamål att förse kraftverk, industrier och installatörer med materiel till moderna elektriska installationsanläggningar av varje slag och storlek för kraft, belysning och distribution. Här skedde det stora förändringar och på 30 år var större delen av det materialet företaget började med redan museiföremål.

IM införde många nyheter och förbättringar på den svenska marknaden. Strävan var att få varor av svenskt fabrikat och en hel del tillverkades vid fabriken i Arboga.

Avdelningen hade till förfogande ett stort centrallager på 6000 m<sup>2</sup> mitt emot Stockholms fraktcentral. Moderna tekniska hjälpmedel och en förenklad organisation bidrog till en snabb varudistribution.



*Centrallager i Stockholm*

Godsstation "Stockholms Norra" låg tvärs över gatan och underlättade expedition samt möjliggjorde leverans med första tåglägenhet.



**Armaturavdelningen** arbetade som en separat underavdelning till avd. IM.

Den specialiserade sig på teknisk belysningsarmatur för industrier, kontor, butiker, skolor m.m. Även att avdelningen hade en betydande tillverkning och försäljning av armatur för *gatu- och vägbelysning*. För det hade man belysningstekniker tillgängliga för att planera rätt genomförda belysningsanläggningar.



Taklampa från 1930-talet



Gjutjärnsarmatur från 1930-talet, tillverkad av Elektriska AB Skandia

**Moderna stolparmaturer**

i olika modeller för belysning av

avenyer, strandpromenader, broar, kajanläggningar, öppna platser, parker, plaskdammar, restaurangterrasser etc.

Vi levererar även passande belysningsstolpar av stålör i ett flertal utföranden och storlekar jämte stolpfötter av gjutjärn samt kabelboxar för montage inuti stolpe.

**ELEKTRISKA A.-B. SKANDIA**  
 Avd. IM. STOCKHOLM, Tunnelgatan 14  
 Filialer: Göteborg - Malmö - Örebro - Karlstad - Sundsvall - Östersund - Umeå - Växjö - Nilsjö

Reklam för stolparmaturer från Elektriska AB Skandia.



Teknisk belysningsarmatur på barnsjukhus



Inomhuslampmodellen t.v. heter *SEW (Cebe)* och betyder "Stockholm Elektricitetsverks modell" då den ursprungligen belyste stora delar av Stockholm t.h. under 1930-50-talen och tillverkades av Elektroskandia.

Elektroskandia ansågs vara en föregångare när det gäller området kapslad materiel och i perioder var man också marknadsledande.

Det var avdelningen **KM** som tog hand om försäljningen av detta materiel som tillverkades vid fabriken i Arboga.



Vid andra världskriget hade Skandias kapslade materiel genomgått en genomgripande omkonstruktion och förenkling som fördes ut i marknaden under det inregistrerade namnet ”Kapselmannen”. *Kapselmanserien* var utarbetad för att tillmötesgå tidens stegrande krav.



*Kapslad elcentral* avsedd för industri, jordbruk, hästgårdar mm. Användas i miljöer där det finns risk att centralen kan skadas mekaniskt.



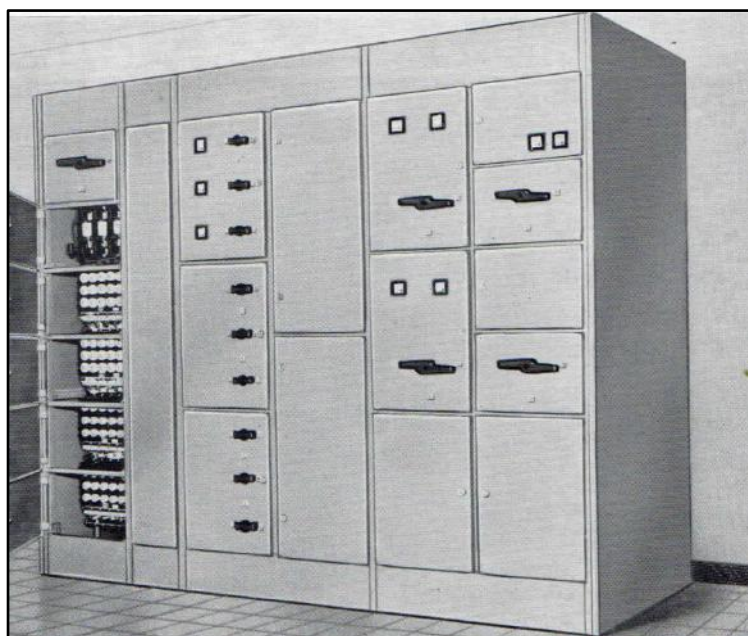
Från fabriken i Arboga, *en stor central färdig att leverera.*

Realisera stora *kraft- och belysningsanläggningar* för industrier och dessutom utför *ställverk* för uppställning inomhus eller utomhus var genom ingenjörsavdelningen, **IA**, en del av den viktiga anläggningsverksamheten. Något som avdelningen introducerade och som väckte stort intresse var *transformatorbiosker av plåt*. På avdelningens egen verkstad i Stockholm tillverkades inomhusställverk samt kopplings- och instrumenttavlor.

IA var inte bara en anläggningsavdelning utan bedrev även försäljning av högspänningsmateriel, transformatorer, kontaktorer, fläktar och elektriska handverktyg



Montage av *inomhusställverk* samt *kopplings- och instrumenttavlor* skedde i IA:s verkstad i Stockholm



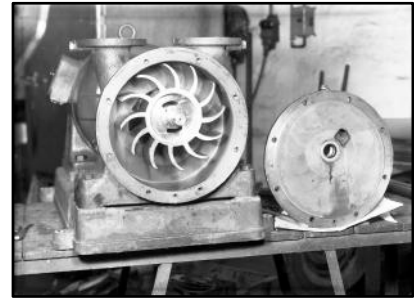
*Lågspänningsställverk* Multi VMA, plåtkapslat och välplanerat

Omkring 1930 blev *pumpar* ett viktigt område som i början importerades från Österrike och Tyskland.

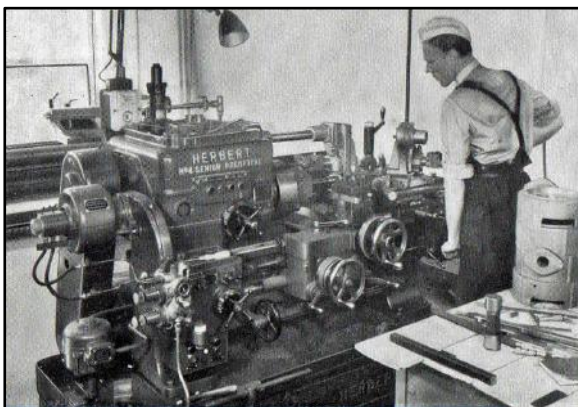
Levnadsstandardhöjningen hade kommit så långt att man inte längre ville hålla på med den besvärliga vattenhämtningen. Importen tog stopp i och med andra världskriget och pumpavdelningen, **PA**, började därför

tillverka egna. PA levererade hela system av pumpar, motorer, rör och cisterner som blev en stor förbättring för speciellt lantgårdar. Man kom även att leverera och montera ett mycket stort antal kompletta vattenledningsverk för industrier samt för statliga och kommunala myndigheter.

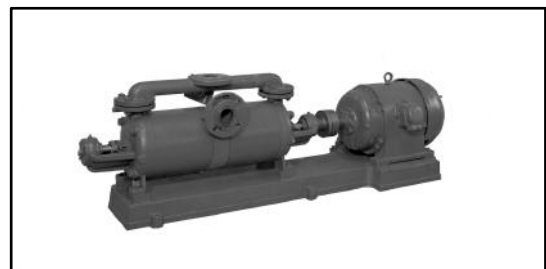
Vid 1960 var Elektroskandia en av de större leverantörerna av stora pumpar.



I verkstadslokaler på *Gävlegatan 20*, Stockholm, tillverkades Elektroskandias pumpar efter rationella metoder och med tillhjälp av moderna maskiner.

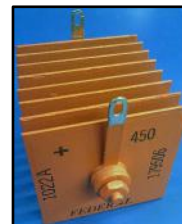


Tillverkning av pumpdelar i *revolversvarv*.

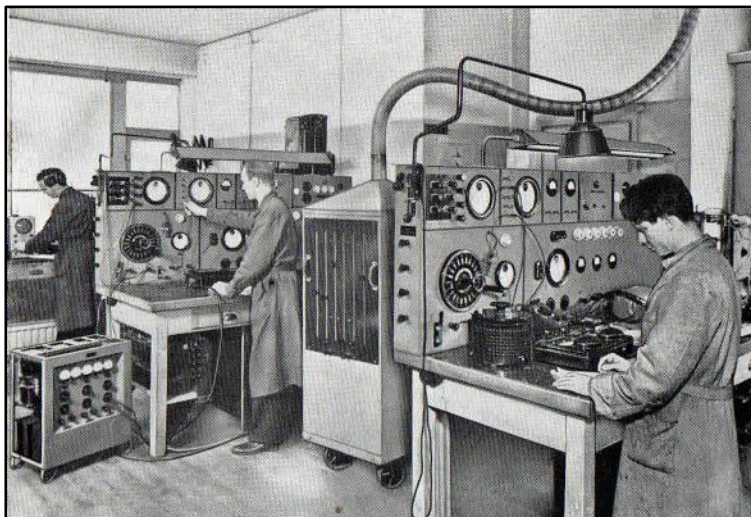




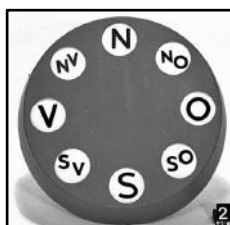
Till en början köptes *likriktare* från Asea innan man började egen tillverkning. Likriktaravdelningen, LA, introducerade torrlikriktare 1933 i Sverige och bedrev ett planmässigt utvecklingsarbete vilket ledde till ett mycket varierat program med likriktare.



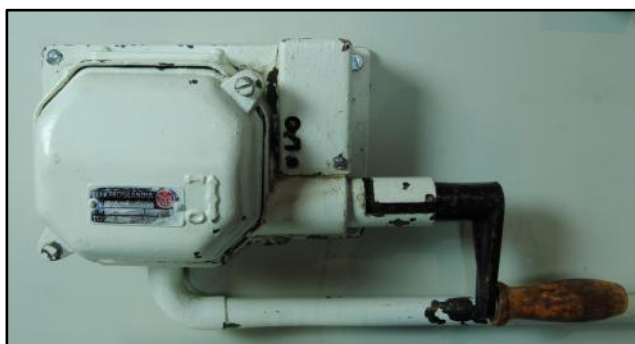
En stor artikel var selenlikriktaren, t.h., som med för sin tid mycket avancerad teknik användes som riktare för laddning av alla slags batterier, bland annat för bilar.



Tillverkningen skedde vid LA:s verkstad i Stockholm, där, ovan, även *ett välrustat provrum* var inrättat.



*Vindflöjel* med elektrisk indikering av vindriktningen

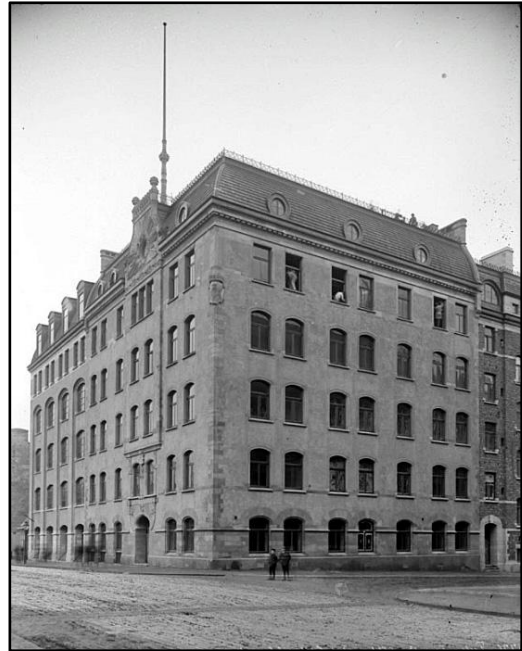


Detta är Sveriges första *relästillverk* för enkelspår. Användes i Anderstorp 1950-89 på linjen Reftele-Hestra (Småland). Satt monterat på väggen inne i tågexpeditionen.

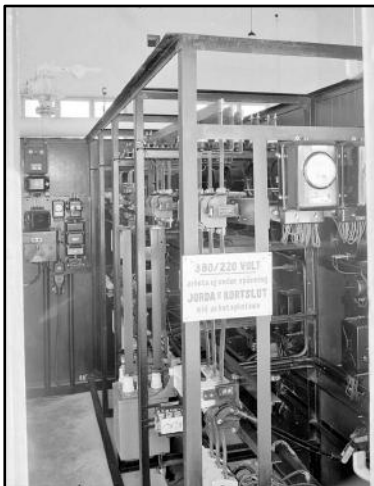
Stockholmsavdelningen, SA, var den egentliga installationsavdelningen som överfördes till Asea vid sammanslagningen 1962 med Asea IM.

Arbetade som entreprenör för *Stockholms Elverk* och utförde med ett hundra tal anställda montörer kraft- och belysningsanläggningar inom Stockholms planlagda områden.

Verkmästare- och montörsexpeditionen var med hänsyn till de stora avstånden i Stockholm förlagd till *Markvardsgatan 14*, där det också fanns en butik till tjänst för avdelningens kunder bland fastighetsägare, affärsföretag och industrier.



*Stockholms stads elektricitetsverk,  
Tulegatan 13*



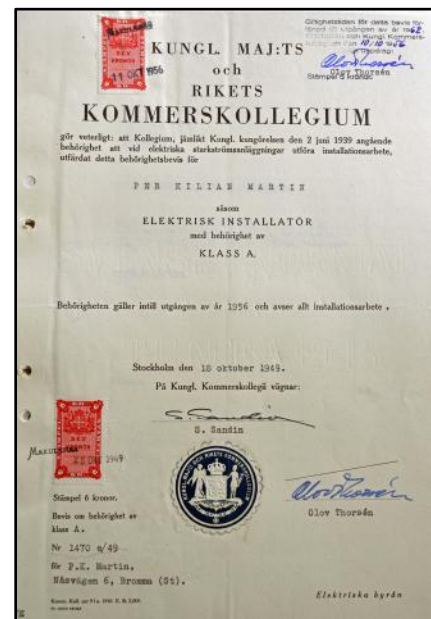
*Elinstallation Järlåsa, Uppsala, 1941*

Under SA sorterade **svagströmsavdelningen** som utförde *anläggningar* över hela landet och även sålde svagströmsmateriel.

I programmet ingick signalanläggningar för kontor alarm-anläggningar, lokaltelefoner, ur- och rastsignal-anläggningar samt ljussignalanläggningar för sjukhus.

För att företaget skulle få arbete hos Stockholms Elverk och hos andra som AB Klädfabriken i Nässjö behövde man visa upp *behörighetsbevis*. Det ansökte man om var femte år, 1921 var första gången och 1949 var sista gången Martin ansökte för att som elektrisk installatör ha behörighet av klass A (All sorts installering). Hans eller Holmqvists behörighetsbevis användes för att skapa eller förnya entreprenör förbindelse.

*Per Kilian Martins elinstallationsbevis från 1949*



I Arboga tillverkades genom avdelningen RA, tidigare avdelningen för radio som slutade säljas efter andra världskriget, förstärkningsanläggningar såsom kommandoanläggningar för militärt och socialt bruk, högtalaranläggningar för järnvägar, musikanläggningar för industrier, restauranger samt centralradio för skolor och sjukhus.

Alla slags reservdelar såldes från ett rikligt engroslager till radioreparationsverkstäder.

En egen konstruktion hos RA var det *elektriska kreaturstängslet* TROSKA, ett av marknadens första, och det hade 1948 installerats hos närmare 20.000 lantbrukare. Med en enkel stöt kunde kreaturen hållas inom sina beteshagar.



**800 lägenheter**  
förses med  
**CENTRALRADIO**

Det bekvämaste och billigaste sättet att lyssna på radio är att "sticka proppen i väggkontakten" d. v. s. att lyssna genom en

**CENTRALRADIOANLÄGGNING**

Vi utföra anläggningar i såväl färdiga som under byggnad varande fastigheter. Kostnadsfritt gratis utan förbindelse. Varje bostadsförening bör ha centralradio.

**ELEKTRISKA AB SKANDIA**



Pådragsmotstånd för elektrisk motor.



Äldre gruppcentral (proppskåp)

**BANANPROPPEN**  
**QUICK**

finnes nu i marknaden!

»RUNDQUICK»  
i 6 färger,  
Kronor —: 12

»KANTQUICK»  
för kombination  
Kronor —: 15

Saknar besvärliga kontaktskruvar. Kontakt utefter hela hylsan. Parallellkoppling genom att propparna stickas i varandra. Kombination till batteriproppar med obegränsat antal poler.

Återförsäljare  
bör rabatt.  
Grossister netto-  
pris för leverans  
från fabriken.  
Reklamerare  
engående.

ENSAMFÖRSÄLJARE FÖR SVERIGE:  
**ELEKTRISKA AKTIEBOLAGET SKANDIA**  
STOCKHOLM

Avdelningen RA satsade också fullt ut på *elektriska hushållsapparater* och man hade ett flertal märken av strykjärn. I början av 1930-talet startades även grosshandel av kylskåp som snart blev standard i hemmen. Också frysbox, tvättmaskiner, golvbönare och ryktsmaskiner(!) tillkom. Dammsugare sålde man en hel del för både hushåll och industrier trots konkurrens från Electrolux som var marknadsledande från början.



Strykjärn av äldre modell



Kylskåpet *LEONARD*



Den nederländska dammsugaren *ERRES*

**Det är mycket lätt att stryka med BTH strykmaskin**

Maskinen har endast två mekaniska manövrer, nämligen två handspakar. Med den vänstra, lässpaken, faller man ned och lyfter upp stryksulan. När den andra, pressspaken, nedtrycks, spänns de fjädrar som ge det tryck som behövs vid strykningen. Själva strykningen sker på följande enkla sätt.

Termostaterna ställas in på önskad temperatur. Det klädesplagg som skall strykas breddes ut på dynan. Med den vänstra handen om lässpaken för man ned stryksulan, som automatiskt löses fast. Med den högra handen trycker man ned pressspaken. Efter några sekunder – tiden beror på strykgodsets art och fuktighet – ligger man pressspaken tillbaka till utgångsläget och när lässpaken sedan föres uppåt, frigöres stryksulan, som fjädrar upp. Det är hela arbetet. På dynan ligger ett välstrukt plagg, som Ni tar bort eller flyttar fram, om det är så stort att Ni måste stryka det i flera omgångar.

**ELEKTROSKANDIA**

Avd. RA STOCKHOLM, Norra Stationsgatan 75-77. Telefon 34 05 60, riks 34 04 60  
Göteborg Malmö Nästjö Norrköping Karlstad Gävle Sundsvall Östersund Umeå



Frysbox på 350 liter som kostade 2 500 kronor 1957.



*Elektroskandias monter i läroverkets gymnastiksal på Sundsvallsmässan 1954*



*Föreläsnings- och demonstrationssal vid Elektroskandia 1942.*

## Anrika Elektromekano i Helsingborg blir ny ägare 1935

Elektroskandia hade växtvärk i mitten av 1930-talet av att man hade expanderat snabbt och kraftigt. Man behövde nu större kapital för att fortsatt växa som att fabriken i Arboga skulle utvidgas. Även att de tre grundarna hade kommit i en mogen ålder och ville i god tid säkra företagets och personalens framtid.

1920 blev Elektroskandia agent i Norrland för Elektromekano i Helsingborg med anor tillbaka till slutet av 1700-talet och med tidigare tillverkning av spisar, handsgjutsgods, lokomotiv och vagnar. 1918 hade Elektromekano genomgått en genomgripande förändring och helt övergått till elektrisk tillverkning. 1931 köptes företaget av LM Ericson (Idag Ericsson) då Elektromekano hade en framgångsrik tillverkning av koppartråd.



Det blev bra betalt för de tre ägarna när köpet genomfördes 1935 och Elektroskandia kom i Elektromekanos ägo. Därefter kom bolaget att utvecklas i en ännu snabbare takt med hjälp av en kapitalstark ägare. Öhlund, Holmqvist och Martin(suppleant) var fortsatt med i styrelsen men nu med Jens Lassen de Cour från Elektromekano som ordförande istället för Holmqvist.

I och med att Elektroskandia kompletterade Elektromekanos verksamhet, ett renodlat fabriksföretag, skedde heller inga direkta förändringar av de båda framgångsrika kärnverksamheterna installationer och grosshandel.

Elektromekano hade ett aktiekapital på 1 miljon och Elektroskandia på 500 000 kronor. Med ny ägare blev 1935 års nettovinst drygt 120 000 kr och året efter hade den trefaldigast. Aktiekapitalet höjdes då till 750 000 kr och jubileumsåret 1942 till 2,5 miljoner kronor.



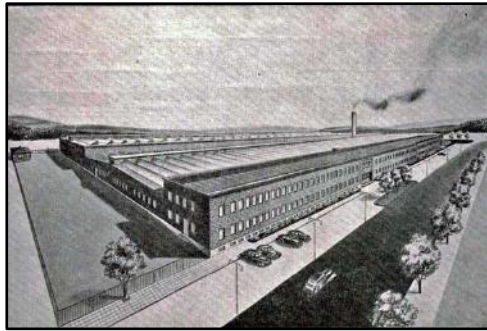
## Fabriken brinner helt ner men byggs snabbt upp igen

Vid utvidgningen av fabriken i Arboga 1935 så ökade dess personalstyrka från 54 till 105 anställda. En omfattande tillverkning drevs fram till 1949 då fabriken brann ner till grunden. Fabriken hade 300 anställda när den härjades av den största branden i Arboga på hundra år. Man satte genast igång med återuppbyggandet på en annan plats med bättre grundförhållanden och kom igång



*Fabriken helt nedbränd 1949*

igen under senare delen av 1950. Under uppbyggandet skedde delvis tillverkning i olika lokaler. De leveransförseningar som hade uppstått genom branden kunde snart hämtades igen genom den ökade produktionskapaciteten.



Fabriken säljs 1960 till Asea.

*Nya fabriken i Arboga från 1950 på vykort*

## Öhlund avgår som VD av hälsoskäl och flytt sker

Styrelsen avsatte 1937 pengar till en pensionsfond för att öka tryggheten för personalen. Samma år avgick Öhlund som VD pga hälsoskäl (klent hjärta) vilket Martin uttrycker ledsamhet över i sin dagbok när de har varit kollegor och vänner i 20 år. Men ändå glad över att Öhlund skall fortsatt vara kvar i styrelsen. Man kan också läsa i dagboken att det var mycket att göra när de två andra grundarna var bortresta.

Martin tog över som vVD när Holmqvist istället för Öhlund blev VD.

1939 flyttade företaget till Bröderna Hedlunds byggnad på *Norra Stationsgatan 79-81* i Stockholm. Fastigheten på Tunnelgatan 14 där man hade verkat i 22 år såldes med god förtjänst. Flytten var välorganiserad och skedde på bara två dygn utan att kundkretsen genom något som helst avbrott i den omfattande distributionsverksamheten hade en aning om den vidlyftiga flyttningen.

# Elektroskandia utvidgar...

## SKANDIA RADIO

För att bättre kunna betjäna vår ständigt ökade kundkrets hava stora utvidgningar företagits inom vår firma, och i samband härmed har våra kontor och lager såväl i Stockholm som i Göteborg flyttat till större lokaler.

Huvudkontoret i Stockholm, med c:a 7000 kvm. golvyta, är nu beläget mitt emot Stockholms huvudstation för avgående paket-, frakt- och ilgods. Det betyder **snabbare expedition och transporter, mångdubbla utrymmen för lager, provrum och kontor.**

Till kommande säsong kunna vi garantera snabb och omsorgsfull behandling av order på radiomottagare och materiel från landets största och mest väl sorterade radiolager.

### Vår nya adress i Stockholm:

Gatuadress:

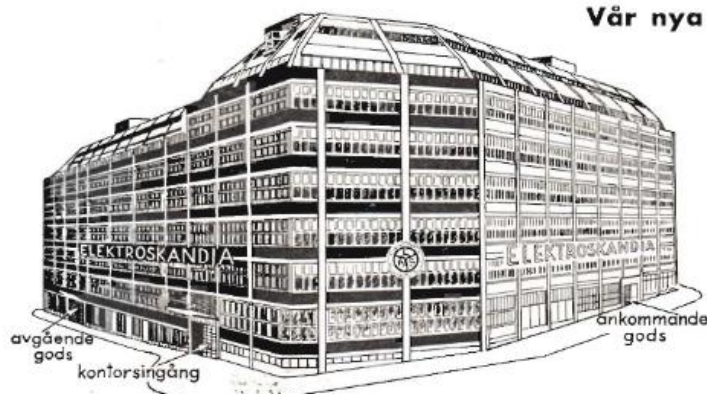
Solnavägen 79—81

Postadress:

Stockholm 6

Telefon och telegramadress:

Elektroskandia



### Vår nya adress i Göteborg:

Gatuadress:

Burggreveplatsen

Telegramadress:

Elektroskandia

Telefoner:

170815 (växel)



# ELEKTROSKANDIA

Huvudkontor STOCKHOLM Solnavägen 79-81

Göteborg - Malmö - Gävle - Karlstad - Sundsvall - Umeå - Nässjö

*Elektroskandia utvidgade i både Stockholm och Göteborg 1939. Den nya adressen i Stockholm ändrade 1940 namn till **Norra Stationsgatan 79-81.***



## Huvudkontoret på Norra Stationsgatan år 1948



Huvudentrén



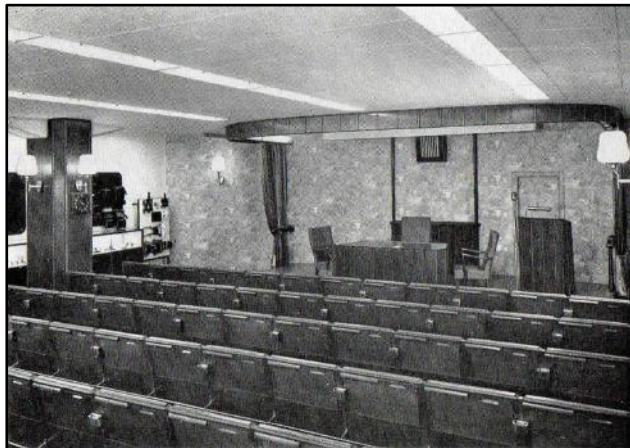
Direktionshallen



*Kontoret* bestod av både skilda arbetsrum och några större gemensamma arbetslokaler.



Kontorspersonalens lunchrum



*Föreläsningssal* som användes för fort-löpande föreläsning- och kursverksamhet som bidrag till elektrikerutbildningen. Här fanns även ett museum för att belysa utvecklingen i branschen.



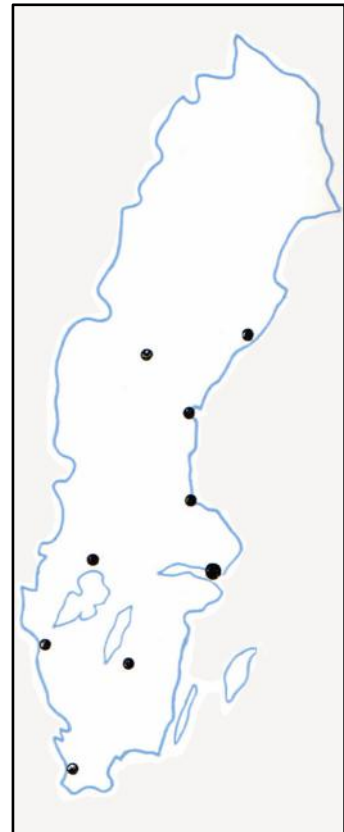
*Permanent utställning* med en golvyta av ca 300 m<sup>2</sup>. I största möjliga utsträckning var föremålen från respektive avdelning inkopplade för demonstration.

## Filialer landet runt

För att åstadkomma bästa möjliga kontakt med kundkretsen var landet indelat i försäljningsdistrikt med filialer i åtta städer.

Dessa var i huvudsak organiserade liksom huvudkontoret med specialavdelningar motsvarande dem. Fackutbildad personal fanns på varje filialkontor till kundens tjänst. Strävan var att alltid erhålla största möjliga snabbhet i orderexpedieringen och som ett led i det, har varje filial ett lager, från vilket standardmaterialet kan levereras omgående.

Permanent utställningar vid varje filial gav kunderna möjlighet att ta del av de senaste nyheterna inom branschen och att få apparater och detaljer demonstrerade i användning.



**ELEKTROSKANDIA**

FILIALEN, UMEÅ  
STORGATAN 35  
Tel. 4510, 4511, 4512

Utföra:  
**INSTALLATIONER AV ALLA SLAG**

Försälja:  
**PUMPAR  
MOTORER  
ELMATERIEL**

*Alle i branschen!*

| <i>Filialer i följande städer 1948</i> |   |
|--|---|
| <b>Göteborg</b>                        | Burgreveplatsen 2, tel. (växel) 19 26 40      |
| <b>Malmö</b>                           | Lundavägen 66, tel. (växel) 710 85            |
| <b>Nässjö</b>                          | Storgatan 24, tel. (växel) 574, 575, 576      |
| <b>Karlstad</b>                        | Örsholmsgatan 2, tel. (växel) 158 15          |
| <b>Gävle</b>                           | Hamntorget 1, tel. (växel) 7420               |
| <b>Sundsvall</b>                       | Norra Järnvägsgatan 8-10, tel. (växel) 559 10 |
| <b>Östersund</b>                       | Storgaten 39, tel. (växel) 173 30             |
| <b>Umeå</b>                            | Storgatan 35, tel. (växel) 4510, 4511, 4512   |



## ASEA i Västerås ny ägare 1946

År 1946 redovisade företaget en vinst på 41,5 miljoner.

Asea tar samma år över ägandeskapet till Elektromekano och därmed också Elektroskandia, istället för LM Ericson, med sin optionsrätt från 1933. Varför Asea hade 1933 fått köpa aktier till Elektromekano av LM Ericson berodde på Kreugerkraschen 1932 och att Ivar Kreuger(1880-1932) då hade starkt intresse i LM Ericson som i och med kraschen fick ekonomiska bekymmer.

*(Elektromekano upphör 1967 vid fusion med ASEA.)*

Från 1948 och många år framåt var Elektroskandias styrelseordförande tekn. dr *Marcus Wallenberg*.

Asea tog 1950 över ägandeskapet till Elektroskandia istället för Elektromekano.

1951 efterträddes Evald Holmqvist som VD av *Harry Wennberg*, som senare blir chef för Electrolux. Samma år blev **Elektroskandia** företagets formella namn, som man sedan företaget flyttade 1939 använt i åtminstone reklamsammanhang.

I början av 1950-talet med *Koreakrigets* påverkan har företaget en kris som berodde på köparens marknad, dvs utbudet större än efterfrågan. Det tog sig uttryck i minskade marginaler mellan varupriserna och produktionskostnaderna. Företagets lager ökade starkt innebärande mer bundet kapital och försämrad likviditet. Krisen var dock inte alls lika allvarlig som de tidigare två på 1920- och 1930-talet men seglivad.



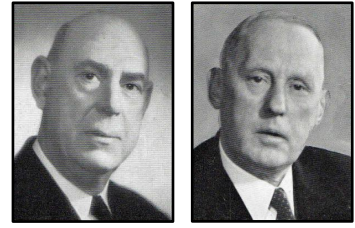
*Gamla huvudkontoret i Västerås*



Åren 1946-62 arbetade Martins svåger *Karl "Kalle" Staaff* (1910-78), t.v., som kamrer.

## Holmqvist och Martin slutar

1954 slutade Martin, t.h., som vice verkställande direktör och därmed den siste och yngste av grundarna att lämna företagets aktiva tjänst. Den över 40 åriga grundepoken tog definitivt slut när han tillsammans med Holmqvist, t.v., slutade i styrelsen 1958.



*Stig Holmqvist*  
VD 1955-62

1955 avgick Harry Wennberg och ersattes av Holmqvists son *Stig Holmqvist* som verkställande direktör vilket han var fram till 1962. Den ”seglivade” krisen var övervunnen 1956 och tillverkningen i Arboga ökade därefter mycket kraftigt. Försäljningen steg på alla verksamhetsområden och fram till 1962 var det goda år. 1960 var vinsten på 1 436 000 kronor, omsättningen på över 93 miljoner och aktiekapitalet ökade kraftigt på av Asea från sex till femton miljoner.



*Elektroskandia 25 år (1917-42)*  
*Öhlund 3:a f.h. med Patriotiska sällskapets guldmedalj runt halsen,*  
*Holmqvist 2:a f.v. samt Martin 2:a f.h.*

## Asea IM från 1904

ASEA startade år 1904 en avdelning gällande elektriskt installationsmateriel som kallades för IM. (Där *Martin* arbetade i början av sin yrkeskarriär.) Den bestod av inköpsavdelning samt centrallager och kunde definieras som en grosshandel. I början är IM avdelningen starkt knuten till moderföretaget men från 1921 mer

självtändig fast aldrig ett eget bolag. Med tiden kom IM-gruppen även att omfatta de tre företagen

*Liljeholmens kabelfabrik*: leverantör av kablar och ledningar, industriarmatur, kabelmuffar och övrig tung

installationsmateriel, *Elektroheliös*: leverantör av spisar o mindre el. apparater för hem och hushåll och *Cebe*: leverantör av hembelysning. Försäljning av glödlampor som Skandia lampan och Osrams lampor var också en del av grosshandel verksamheten. 1922 hade man en försäljning på 6 miljoner kronor och 1961 var omsättningen uppe i 161 miljoner kronor.



*Aseas gamla logotyp med svastikan* som symboliserar lycka eller sol. Övergavs 1933 när Adolf Hitler kom till makten i Tyskland och det liknande hakkorset kom att symbolisera ondska.

## Fusionen med Asea IM 1962

År 1959 startade Elektroskandia ett dotterbolag i Oslo, Elektroskandia Norsk A/S, förkortat ENAS, för att saluföra en del av bolagets produkter på den norska marknaden. Året efter fick man agentur till den schweiziska symaskinen Elna när man förvärvade *Elmatic AB* som skulle utnyttjas för försäljning av bolagets hushållsapparater.

Innan sammanslagningen var Asea IM störst i Sverige inom elektrisk grosshandel och Elektroskandia näststörst. Elektroskandia sålde i stort sett samma saker som IM avdelningen

på Asea gjorde. I många år var det utrymme för konkurrens men med tiden blev de hårda konkurrenter. Det blev att de både köpte och sålde till varandra och speciellt Asea IM var nyfiken på konkurrentens konstruktioner och ville inlemma de i sitt eget program. Med samma ägare och det alltmer ogynnsamt kostsamma konkurrensförhållandet blev det naturligt att sammanslå de båda elgrossistverksamheterna. Efter Aseas direkta ägarövertagande 1950 av Elektroskandia genomfördes strukturrationaliseringar som att tillverkningen av Aseas hela behov av kapslad materiel överfördes 1956 till

fabriken i Arboga. Samtidigt överfördes framställningen av selenriktaren till Asea, Ludvika, och 1960 såldes fabriken i Arboga slutligen till Asea. I samband med fusionen 1962 överlät företaget den stora och i många år viktiga *anläggningsverksamheten* till Asea samt avyttrade *pumptillverkningen* till företaget *De Laval*. Flera andra rationaliseringar gjordes som att det norska dotterbolaget *ENAS* och en filial i Düsseldorf avvecklades samt att dotterbolagen *Elmatic* och *AB Nordisk Teleproduktion* såldes. Det genom hopslagning bildade företaget förenade Elektroskandias grosshandel med Aseas avdelning för installationsmateriel. Även de 14 IM byråer över hela landet sammanslogs med Elektroskandias egna byråer.



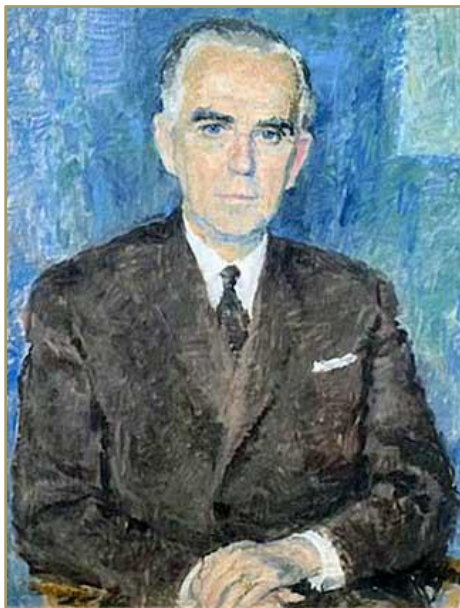
### En 45-årig era till ända

Därmed tog historien helt slut för det Elektroskandia med också *en omfattande el installations verksamhet* och *en speciell elteknisk tillverkning*.

Det 45-åriga företaget var nu helt inriktat på *grosshandel* och fick därför namnet *Grosshandelsföretaget Asea-Elektroskandia*, som ändrades till *Asea-Skandia* 1964, med ASEA som ägare.



Norra Stationsgatan i Stockholm idag



ASEA-SKANDIA var 1962 norra Europas största i branschen med en fakturerad omsättning på drygt 253,2 miljoner kronor.

Efter ägarbytet 1997 till *Hagemeyer* ändrades logotypen 1999 till *Elektroskandia*.

*Nils Hamell*, VD för ASEA-SKANDIA 1962-64  
(Anställd på Asea IM sedan 1923.)



*Johannes Öhlund*  
1882-1944



*Evald Holmqvist*  
1885-1963





*Per Martin*  
1888-1978

De tre grundarna till **Elektroskandia** hängande i receptionen i Rotebro, Stockholm

### **Elektroskandia idag**

Den 18 oktober 2011 byttes det juridiska namnet till *Elektroskandia Sverige AB*.

Idag är företaget, som en del av en större koncern, Sveriges ledande el handelsgrossist Sammanför 2 500 leverantörer med 13 000 kunder. Lagerför mer än 40 000 artiklar som skall vara framme dagen efter beställning. Varje dag hanteras 600 ton el materiel i företagets logistikcenter i Örebro – det betyder att man expedierar en orderrad var tredje sekund! Elektroskandia äger Cylindavarumärket som erbjuder den svenska marknaden ett komplett sortiment vitvaror. (**Källa:** <https://www.elektroskandia.se/>)

*Olle Martin 2021-03-29*

**Källor:**

I tjänst hos utvecklingen av Sten Söderberg från 1967.

En bok vid ett 50-årsjubileum ASEA-SKANDIA.

Baserad bland annat på intervjuer med den då ende levande grundaren, 79-årige *Per Martin*, till *Elektroskandia*, som 1962 gick ihop med ASEA IM och blev ASEA-SKANDIA.

Min farfar berättar stolt och inte skrytsamt om sitt älskade företags historia som också är en del av Sveriges historia.

ELEKTROSKANDIA Ett företag i elkraftens tjänst, företagspresentation 1948.

Bilder från företagspresentationen på sidorna 7, 20, 22, 23, 24, 25, 33 och 34

Svenska storföretag av E. Von Gegerfelt från 1948

En kort historik över deras tillkomst och utveckling.

Kerstin Westerbergs (Per Martins dotter) arkiv på Runda vägen 36 B

Per Martins dagbok från 1935-38

Internet

| Sida  | Objekt                                       | Fotograf / upphov                          | Licensinformation / källa   |
|-------|--|--|---|
| 1, 10 | Tunnelgatan 14                               | Okänd                                      | Tekniska museet   |
| 1, 11 | Varumärket EAS                               | Bok  | I tjänst hos utvecklingen av Sten Söderberg från 1967.  |
| 3     | Barn på gården Saltmätaregatan 23, Stockholm | Edvard Bäcklin, 1903                       | Nordiska museets arkiv  |
| 3     | Män  | Okänd                                      |   |
| 3     | Blanche's café                               | Affisch, Nay, Alexander (1822-1883)        | <a href="http://www.stockholmskallan.se">http://www.stockholmskallan.se</a>   |
| 3-4   | Lövön kraftstation + 4 andra                 | Okänd                                      | Per Martins fotoalbum   |
| 4     | Glödlampnan                                  | SXC, 2010-10-20                            | Aftonbladet   |
| 5     | Turbinhuset i Västerås                       | Christer Johansson                         | <a href="https://commons.wikimedia.org/w/index.php?curid=896062">https://commons.wikimedia.org/w/index.php?curid=896062</a>                             |
| 7     | Per Martin                                   | Okänd                                      | Kerstin Westerbergs arkiv   |
| 8     | Fabriken i Arboga                            | AB Flygtrafik                              |   |
| 8     | Bolinders verkstäder Klara sjö               | Okänd, 1934                                | Stockholms stadsarkiv SSA, Kungsholmens elementarskola för flickor, F1:1  |
| 8     | Östrand sulfitfabrik                         | Aero Material AB                           |   |
| 8     | Lindholmens varv                             | Okänd                                      | <a href="https://varvshistoriska.se/">https://varvshistoriska.se/</a>   |
| 8     | Svenskt konstsilke                           | Okänd                                      | <a href="https://gamlaboras.blogg.bt.se/">https://gamlaboras.blogg.bt.se/</a>   |
| 9     | De tre grundarna                             | Bok  | I tjänst hos utvecklingen av Sten Söderberg från 1967.  |
| 11    | Katalog 1941                                 | Internet                                   | Tradera   |
| 11    | Annons                                       | 1926, Lallerstedt, H                       | Aktiebolaget Centraltryckeriet i Stockholm, Stockholms stadsmuseum  |
| 12    | Annons, Modern svenska armatur               | 1935                                       |   |
| 12    | Transportbil                                 | Bok, 1948                                  | Svenska storföretag av E. Von Gegerfelt från 1948   |
| 13    | Annons                                       | Tidning, 1926-09-02, sidan 10              | Svenska Dagbladet   |
| 13    | Gasljus tänds för sista gången               | Lantz, Gunnar 1953                         | Stockholms stadsmuseum Fotonummer SvD 21122   |
| 14    | Upplysningar                                 | Information 1929                           | SE/SSA/Biblioteket/123:6:10 Stockholms stadsarkiv   |
| 14    | J.M. Nilssons Elektriska byrå                | Annons 1916                                | Kungsgatan 37 UMEÅ  |
| 15    | Brandmän                                     | Swinhufvud, Axel                           | Bildnr SSMASW004398 Stockholms stadsmuseum  |
| 15    | Oxdjupet                                     | Olle Martin                                | Karta   |
| 16    | Radio  | Annons 1929                                | <a href="http://www.filmsoundsweden.se/backspegel/skandia_29.html">http://www.filmsoundsweden.se/backspegel/skandia_29.html</a>                         |
| 16    | Dygnet runt Skandia radio                    | Annons 1939                                | Populär Radio   |
| 16    | Grandophon, AB Ekon                          | Annons 1928                                | Tidskrift för teater, musik och film  |
| 17    | Katalogen 1931                               | Utdrag katalog & prislista Nr 78 från -31  | <a href="https://info.elektroskandia.se/blog/2015/12/06/retropendel-sew30/">https://info.elektroskandia.se/blog/2015/12/06/retropendel-sew30/</a>       |
| 18    | Iakttag sparsamhet med det elektriska ljuset | Personalmeddelande Slakthuset 1928-38      | Stockholms stadsarkiv SE/SSA/2842 Saluhallsstyrelsens arkiv/B7C:1   |
| 18    | Kapslad huvudfördelning                      | Bok, 1924                                  | I tjänst hos utvecklingen av Sten Söderberg från 1967.  |
| 18    | Knivströmbrytare                             | Elektriska AB Skandia, 1920-talet          | Tekniska museet<br><a href="https://creativecommons.org/licenses/by/4.0/deed.sv">https://creativecommons.org/licenses/by/4.0/deed.sv</a>                |
| 18    | Ask med lock, järn                           | Okänd, 1917-1927                           | <a href="https://www.barnebys.se/">https://www.barnebys.se/</a>   |
| 19    | Kapselmannen                                 | Olle Martin                                |   |
| 19    | Fabriken i Arboga                            | Bok  | Svenska storföretag av E. Von Gegerfelt från 1948   |
| 21    | Taklampa                                     | 1930-tal                                   | <a href="https://www.bukowskis.com/">https://www.bukowskis.com/</a>   |
| 21    | Gjutjärnslampa                               | 1930-tal                                   | <a href="https://www.pinterest.co.kr/">https://www.pinterest.co.kr/</a>   |
| 21    | Barnsjukhus                                  | Knut Borg, 1908-1995                       | Örebro läns museum<br><a href="https://creativecommons.org/publicdomain/mark/1.0/deed.sv">https://creativecommons.org/publicdomain/mark/1.0/deed.sv</a> |
| 21    | Reklam för stolparmaturer                    | 1939, Carl Larssons Fotografiska Ateljé AB | Länsmuseet Gävleborg<br><a href="https://creativecommons.org/licenses/by-nc/4.0/deed.sv">https://creativecommons.org/licenses/by-nc/4.0/deed.sv</a>     |
| 21    | SEW inomhus                                  | Cebe                                       | <a href="https://www.cebebelysning.se/">https://www.cebebelysning.se/</a>   |
| 21    | SEW utomhus                                  | Elektroskandia                             | <a href="http://www.elmuseum.se">http://www.elmuseum.se</a>   |
| 22    | Kapslad elcentral                            | Elektroskandia                             | <a href="https://citiboard.se/">https://citiboard.se/</a>   |
| 23    | Multi VMA                                    | Bok  | I tjänst hos utvecklingen av Sten Söderberg från 1967.  |
| 24    | Pumpavdelningen.                             | Carl Larssons Fotografiska Ateljé AB       | Länsmuseet Gävleborg,<br><a href="https://creativecommons.org/licenses/by-nc/4.0/deed.sv">https://creativecommons.org/licenses/by-nc/4.0/deed.sv</a>    |
| 24    | Pumpavdelningen.                             | Carl Larssons Fotografiska Ateljé AB       | Länsmuseet Gävleborg,<br><a href="https://creativecommons.org/licenses/by-nc/4.0/deed.sv">https://creativecommons.org/licenses/by-nc/4.0/deed.sv</a>    |

|    |   |  |   |
|----|---|--|---|
| 24 | Pumpavdelningen.                                      | Carl Larssons Fotografiska Ateljé AB             | Länsmuseet Gävleborg,<br><a href="https://creativecommons.org/licenses/by-nc/4.0/deed sv">https://creativecommons.org/licenses/by-nc/4.0/deed sv</a>  |
| 25 | Selenlikriktaren                                      | Av Binarysequence - Eget arbete, CC BY-SA 3.0,   | <a href="https://commons.wikimedia.org/w/index.php?curid=25193098">https://commons.wikimedia.org/w/index.php?curid=25193098</a>   |
| 25 | Vindflöjel  | Skänkt av Per Martin                             | Tekniska museet,<br><a href="https://creativecommons.org/licenses/by/4.0/deed sv">https://creativecommons.org/licenses/by/4.0/deed sv</a>   |
| 25 | Relästallverk 1950-89                                 | Elektroskandia                                   | Järnvägsmuseet, <a href="https://creativecommons.org/licenses/by-sa/4.0/deed sv">https://creativecommons.org/licenses/by-sa/4.0/deed sv</a>   |
| 26 | Stockholms Elverk                                     | Okänd, 1903 - 1915                               | Fotonummer C 1789 Stockholms stadsmuseum  |
| 26 | Järlåsa   | Sundgren, Gunnar                                 | Upplandsmuseet <a href="https://creativecommons.org/licenses/by-nc-nd/4.0/deed sv">https://creativecommons.org/licenses/by-nc-nd/4.0/deed sv</a>  |
| 26 | Elinstallationsbevis 1949                             | Olle Martin                                      | Kerstin Westerbergs arkiv   |
| 27 | Centralradio  | Annons 1929                                      | Internet  |
| 27 | Bananproppen Quick                                    | Annons 1927                                      | Radioamatören   |
| 27 | Gruppcentral  | ASEA-SKANDIA                                     | Tekniska museet,<br><a href="https://creativecommons.org/licenses/by/4.0/deed sv">https://creativecommons.org/licenses/by/4.0/deed sv</a>   |
| 27 | Pådragsmotstånd                                       | Okänd  | Tekniska museet<br><a href="https://creativecommons.org/licenses/by/4.0/deed sv">https://creativecommons.org/licenses/by/4.0/deed sv</a>  |
| 28 | Strykjärn   | Elektriska AB Skanska                            | <a href="http://home.swipnet.se/">http://home.swipnet.se/</a>   |
| 28 | BTH strykmaskin                                       | Annons   | Tradera   |
| 28 | Kylskåp LEONARD                                       | Norrlandsbild, 1950-tal                          | Sundsvalls museum <a href="https://creativecommons.org/licenses/by-nc/4.0/deed en">https://creativecommons.org/licenses/by-nc/4.0/deed en</a>   |
| 28 | Dammsugare ERRES                                      | 1950-tal   | <a href="https://www.bukowskis.com/">https://www.bukowskis.com/</a>   |
| 28 | Frysbox   | Karlsson, Kjell                                  | Tekniska museet<br><a href="https://creativecommons.org/licenses/by/4.0/deed sv">https://creativecommons.org/licenses/by/4.0/deed sv</a>  |
| 29 | Elektroskandias monter                                | Norrlandsbild, 1950-tal                          | Sundsvalls museum <a href="https://creativecommons.org/licenses/by-nc/4.0/deed en">https://creativecommons.org/licenses/by-nc/4.0/deed en</a>   |
| 29 | Föreläsningssal                                       | Elektroskandia 1942                              | Tekniska museet<br><a href="https://creativecommons.org/publicdomain/mark/1.0/deed sv">https://creativecommons.org/publicdomain/mark/1.0/deed sv</a>  |
| 30 | Elektromekano   | Olle Martin                                      | Internet  |
| 30 | Strykmangel   | Produktblad 1950-tal                             | Tradera   |
| 31 | Fabriken brinner                                      | 1949, Arboga                                     | Internet  |
| 31 | Nya fabriken  | 1950, Arboga Vykort                              | Internet  |
| 34 | Elektroskandia utvdigar                               | Annons tidning                                   | Popular Radio 1939 nr 7-8   |
| 35 | I elkraftens tjänst                                   | Annons första sidan 1942                         | Svenska Dagbladet   |
| 32 | Öhlund  | Bok  | I tjänst hos utvecklingen av Sten Söderberg från 1967.  |
| 34 | Annons, filial Umeå                                   | Västerbottens läns hembygdsförenings årsbok 1949 | <a href="https://www.vbm.se/wp-content/uploads/2017/09/1949.pdf">https://www.vbm.se/wp-content/uploads/2017/09/1949.pdf</a>   |
| 36 | Asea, loggo   | Av SVG version                                   | <a href="https://commons.wikimedia.org/w/index.php?curid=4523555">https://commons.wikimedia.org/w/index.php?curid=4523555</a>   |
| 36 | Asea, huvudkontor                                     | Eget arbete antaget                              | <a href="https://commons.wikimedia.org/w/index.php?curid=1275623">https://commons.wikimedia.org/w/index.php?curid=1275623</a>   |
| 36 | Karl "Kalle " Staaff                                  | Okänd  | Kerstin Westerbergs arkiv   |
| 37 | Holmqvist och Martin                                  | Bok  | I tjänst hos utvecklingen av Sten Söderberg från 1967.  |
| 37 | Sonen Stig Holmqvist, VD 1955-62                      | Bok  | I tjänst hos utvecklingen av Sten Söderberg från 1967.  |
| 37 | Elektroskandia 25 år                                  | 1942, Okänd                                      | Kerstin Westerbergs arkiv   |
| 38 | Asea:s svastikaformade logotyp som användes till 1933 | Av Bengt Oberger - Eget arbete                   | <a href="https://commons.wikimedia.org/w/index.php?curid=50503311">https://commons.wikimedia.org/w/index.php?curid=50503311</a>   |
| 38 | Allt talar för Cylinda                                | PITEÅ-TIDNINGEN 5/8 1961.                        | <a href="https://rogerlindqvist.blogg.se/">https://rogerlindqvist.blogg.se/</a>   |
| 39 | AB Nordisk Teleproduktion                             | Tidning 1960                                     | <a href="https://www.aef.se/Amatortidningar/Radio_och_Television/radio_television_1960-12-ocr.pdf">https://www.aef.se/Amatortidningar/Radio_och_Television/radio_television_1960-12-ocr.pdf</a> |
| 39 | Norra Stationsgatan idag                              | Holger.Ellgaard - Eget arbete                    | CC BY-SA 4.0,<br><a href="https://commons.wikimedia.org/w/index.php?curid=78563153">https://commons.wikimedia.org/w/index.php?curid=78563153</a>  |
| 39 | Nils Hamell, VD 1962-64                               | Tavla 1964, William Fleetwood (1915-93)          | Receptionen i Rotebro   |
| 39 | Johannes Öhlund, grundare                             | Tavla 1937, okänd.                               | Receptionen i Rotebro   |
| 39 | Evald Holmqvist, grundare                             | Tavla 1954, Carl Gunne (1893-1979)               | Receptionen i Rotebro   |
| 40 | Per Martin, grundare                                  | Tavla 1954, Carl Gunne (1893-1979)               | Receptionen i Rotebro   |